

INSTITUTO BRASIL SOLIDÁRIO

Programa de Desenvolvimento da Educação - PDE

Redes Sociais da Internet Módulo I



Instituto BRASIL SOLIDÁRIO
educação - leitura - educomunicação - cultura - meio ambiente - saúde

Oficina de Comunicação

redes sociais da internet



Visitar uma rede social está entre as atividades mais comuns na internet, assim como fazer pesquisas e trabalhos escolares, assistir a vídeos no YouTube, jogar on-line e postar fotos.

De acordo com psicólogos e pedagogos, é imprescindível que os pais e educadores acompanhem as atividades on-line de seus filhos e alunos.

"Não se trata de proibição. Os pais e educadores precisam, antes de tudo, frequentar os mesmos ambientes on-line, afinal as crianças e adolescentes são muito vulneráveis e devem ser orientados quanto ao uso da internet."

O que é uma rede ?



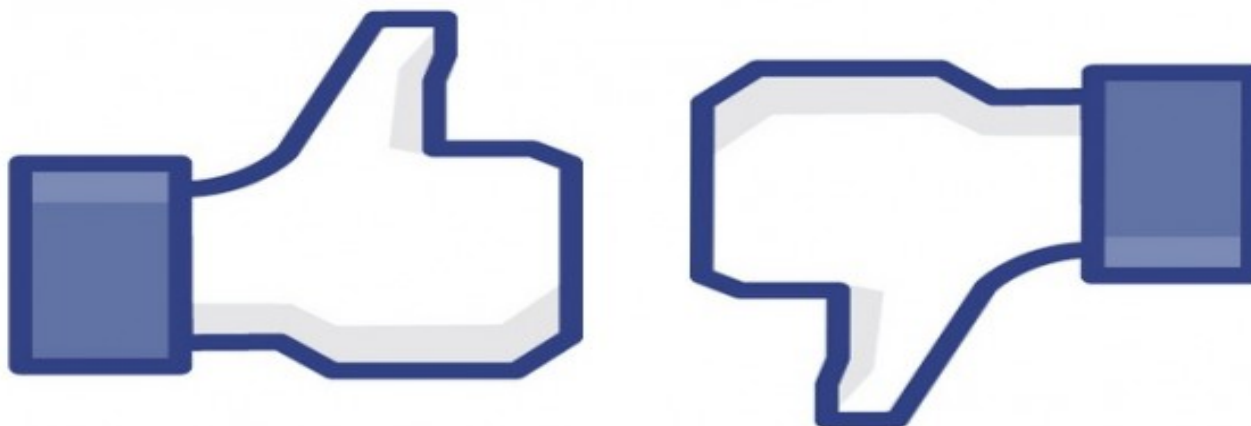
O que é uma rede social?

**Grupo de pessoas integradas, agrupadas ao “vivo”
ou... conectadas pela internet!**



1. Redes de relacionamentos mais comuns:
Facebook, Orkut, MySpace, Twitter, Badoo
2. Redes profissionais: LinkedIn
3. Redes comunitárias: espaço virtual de parcerias, que discutem melhorias para bairros e cidades, como Yahoo Grupos e Blogs;

Rede de relacionamentos: prós e contras



Aspectos positivos das redes de relacionamentos

- **Grande abrangência:** pode atingir um grande número de pessoas;
- **Contato:** amigos, conhecidos e parentes que moram longe;
- **Ferramenta de divulgação:** ideias, pensamentos, críticas e formas diversas para se expressar individualmente ou coletivamente;
- **Interatividade:** todos podem conversar, discutir, agendar e manifestar ;

O começo: mais voz para quem não tinha



Vídeo disponível no link: <http://globotv.globo.com/rede-globo/fantastico/v/criadora-da-site-diario-de-classe-sofre-com-criticas-e-violencia-contra-sua-familia/2236821/>

Alcance da internet

A internet nos conecta com qualquer pessoa em qualquer lugar do planeta. Por mais que pareça que estamos sozinhos ao realizar qualquer postagem do outro lado do computador/celular existem milhões de pessoas, de diferentes hábitos e opiniões. Estejam preparados.

Lembre-se: você não está só!



O alcance te dá poder...

....e para exercer o poder ou destaque, há que se ter responsabilidade!



O alcance te dá... desgraça!



Caso príncipe Harry, 2012

Aspectos negativos

Já que existe maior **exposição**, todo **cuidado** é pouco:

- Qualquer um pode criar **perfis falsos** numa rede social de relacionamento. Apenas aceite os amigos que conheça pessoalmente. Existem muitas pessoas que fingem um perfil para conquistar a confiança de outras com mentiras;
- Evite comentar detalhes de **sua vida**, onde está, local onde mora, mostrar documentos etc;
- O fato de postar um comentário numa rede social não o exclui da **responsabilidade criminal**.

A exposição de si próprio: “Selfie” não precisa ser ridículo!



Aspectos negativos



Problemas das redes e internet...



Vídeo disponível no link: <https://youtu.be/2TVK4Rb-RRc>

O assunto é sério!

A estudante Isadora Faber, de apenas 13 anos, foi intimada a depor na delegacia em 18 de setembro de 2012, pois sua professora a acusou de calúnia e difamação (em uma de suas postagens em seu Facebook ela disse que a professora a humilhou em sala de aula);



- Caso comprovado que alguém usa um perfil falso mas com a identidade de alguém conhecido (personalidades da mídia, como atores, cantores etc), este pode sofrer um **processo criminal**.

O assunto é sério!

- Uma professora universitária de uma renomada universidade carioca postou em 2014 a seguinte foto com a legenda: “Aeroporto ou rodoviária?”.



Resultado:

O “Mr. Rodoviária”, como ficou conhecido, é **advogado e procurador de justiça em Minas Gerais**. Já divulgou que irá processar a professora e seus colegas que criticaram a foto. E a professora foi afastada de seu cargo na universidade após a divulgação da foto.

A força da internet é tão forte que foi criada uma página em nome da professora, divulgando fotos com conteúdo humorístico para manchar a reputação da docente. Atualmente, mais de 30 mil pessoas seguem esta página.

A professora acabou perdendo o emprego e sua imagem na sociedade por causa de uma foto de cunho preconceituoso.

A caminho da escravidão

- Pela facilidade em enganar jovens com **propostas e perfis falsos**, muitas redes online são utilizadas para **tráfico humano**.
- O tráfico de pessoas acontece e deve-se desconfiar de oportunidades fáceis de trabalho fora do Brasil.



Ao chegar no país prometido, muitas vezes esses jovens envolvidos acabam tendo que pagar sua moradia com **exploração sexual** e, conseqüentemente, vivem uma vida de escravidão. **Fiquem atentos!**

Caindo na própria armadilha

Uma ONG holandesa criou uma menina virtual falsa, de 10 anos, chamada Sweetie, para atrair pedófilos na internet.



Em cerca de três meses mais de 20 mil pessoas, provenientes de 71 países, entraram em contato com a menina. A ONG conseguiu, além de tirar fotos, gravar vídeos e descobrir onde está o computador de mil suspeitos!

Mercado de trabalho

Por conta do alto número de usuários nas redes de relacionamentos, grandes empresas nacionais e multinacionais estão de olho nos grupos sociais da internet. Ou seja, **não é só diversão!**

Vocês, já tinham pensado nisso?

Entenda o porquê:

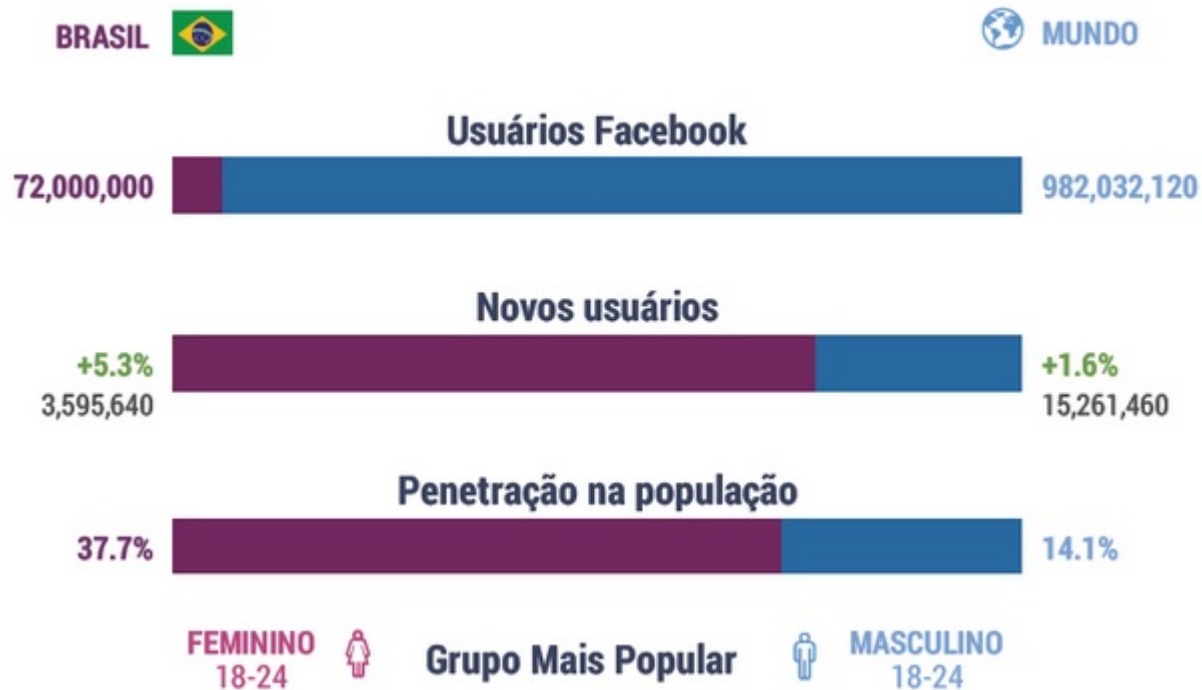
Sites Mais Populares em Internet e computadores - Redes sociais e fóruns

Mês de janeiro 2014

Rank	Sites (4,351 recorrente)	Participação em Visitas
1	Facebook	68.62%
2	YouTube	21.22%
3	Twitter	1.63%
4	Yahoo! Answers Brasil	1.47%
5	ask.fm	1.38%
6	Instagram	0.65%
7	Orkut	0.61%
8	Badoo	0.58%
9	Bate-papo UOL	0.49%
10	Google+	0.45%

O Facebook mantém-se, desde janeiro de 2012, como primeiro colocado entre as redes sociais mais visitadas no Brasil, de acordo com dados da Hitwise, ferramenta da Serasa Experian.

Facebook Brasil vs Mundo



O Brasil conta com 7.3% do número de usuários no Facebook, atualmente na **2ª posição** dos países com mais usuários na rede social!

Oportunidades

- Criação de uma nova função no mercado de trabalho, inexistente até poucos anos atrás: o analista de mídias sociais.
- O analista é contratado pelas grandes empresas para **gerenciar a sua imagem na rede**, respondendo dúvidas dos internautas, sugestões e reclamações. Além disso, ele posta as novidades da empresa, como produtos ou serviços. Na maioria das vezes, de sua própria cas@!

Oportunidades - Startups



São empresas com custos de manutenção muito baixos, mas que conseguem crescer rapidamente e gerar lucros cada vez maiores. Exemplo: aplicativo WhatsApp.

Vendido recentemente para o Facebook, o WhatsApp é um aplicativo para Smartphones que conecta pessoas a partir de conversas que se assemelham a SMS, sem custo.

Uma ideia simples e que gerou muito dinheiro a seus criadores.

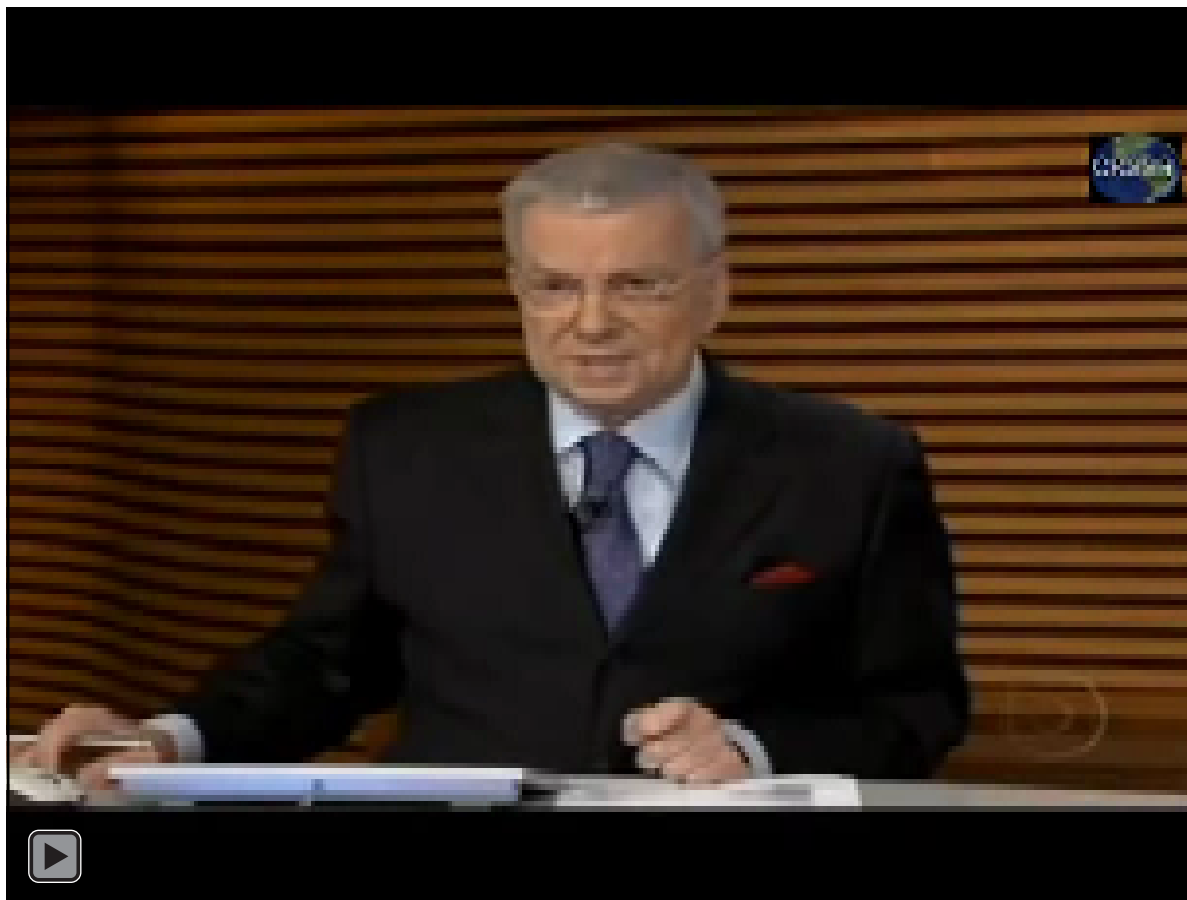
Currículo na rede social – em busca de emprego ou contatos de trabalho

Estão no LinkedIn (www.linkedin.com) mais de 277 milhões de pessoas. É uma ferramenta profissional (networking) onde você posta seu currículo e busca vagas de emprego, além de se conectar com pessoas que já trabalhou.

Empresas também possuem suas páginas, totalizando mais de 3 milhões de companhias.



A internet contrata... e demite!



Vídeo disponível no link: https://youtu.be/t-PIDSn_Jqc

Informações para “o bem”

O IBS publica em seus canais, como Facebook, Blog, Youtube e Twitter quais cidades estão recebendo, em tempo real, nossas ações solidárias, com fotos.

www.twitter.com/brasilsolidario

www.facebook.com/institutobrasilsolidario

Redes sociais ou blogs?

O que importa é a interação e intercomunicação entre as escolas/comunidades/redes!

- O IBS criou ainda o blog www.brasilsolidario.com.br/blog para juntar todas as escolas parceiras e fomentar a troca de experiência entre elas, além do **Facebook do Instituto Brasil Solidário**.

Faça parte desta corrente do bem, conscientemente!

2013 - A Revolução dos 0,20 ?



2013 - A Revolução dos 0,20 ?



2013 - A Revolução dos 0,20 ?

DAS REDES SOCIAIS ÀS RUAS: AS MANIFESTAÇÕES DE JUNHO DE 2013



Convidados:

Convidado Externo:
Amon Narciso de Barros - Professor da UNA

Antônio Amabile - Professor da FaPP/UEMG
Lucas Cunha - Professor da FaPP/UEMG
Vitor Diniz - Presidente do DA da FaPP/UEMG

Mediadora: Claudia Océlli - Professora da FaPP/UEMG

Data: 28/06/2013

Local: FaPP/UEMG; Auditório 3º ANDAR

Horário: 19hs

UNIVERSIDADE
DO ESTADO DE MINAS GERAIS
UEMG
FACULDADE DE POLÍTICAS PÚBLICAS



E a baderna agendada pela rede...



- ü Black Blocs;
- ü Rolezinhos;

Novos tempos: agora políticos e corruptos têm medo do povo (e da internet)



A internet é mesmo um “Tsunami”...



Mas, é possível uma corrente do bem!

de 2001 a 2012

O Instituto Brasil Solidário já distribuiu **583 mil livros**, formou **346 bibliotecas** e capacitou para leitura mais de **2.235 educadores**.



Instituto BRASIL SOLIDÁRIO

 Se você também curte o movimento em prol da educação, curta a página do IBS no FACEBOOK!
Você estará nos ajudando na construção de mais uma escola no sertão do Brasil.

Curtir para o IBS Construir



100 mil "curtidas" no Facebook valem uma escola!

Quando atingirmos 100 mil curtidas no Facebook daremos início a construção ou reforma de mais uma escola pública no Brasil. Você poderá seguir passo a passo pelo Facebook e Blog IBS como sua valiosa ajuda esta sendo aplicada.



ESCOLA ANTONIO DINIZ - BARRA DE SÃO FRANCISCO

Instituto BRASIL SOLIDÁRIO

 Curta o Instituto Brasil Solidário no Facebook participe desta iniciativa

Acompanhe os trabalhos do IBS   

INSTITUTO BRASIL SOLIDÁRIO, EU CURTO! INSTITUTO BRASIL SOLIDÁRIO, EU CURTO!

Meu **FACEBOOK** é verde-amarelo.



Instituto
BRASIL
SOLIDÁRIO

juntos construímos!

www.brasilsolidario.org.br

www.facebook.com/institutobrasilsolidario

INSTITUTO BRASIL SOLIDÁRIO, EU CURTO! INSTITUTO BRASIL SOLIDÁRIO, EU CURTO!

ESTA ESCOLA TEM WIFI! ESTA ESCOLA TEM WIFI! ESTA ESCOLA TEM WIFI!

Esta
escola
tem **WiFi**

Uso consciente

- ✓ Peça orientação de uso a seu professor.
- ✓ A internet é uma poderosa ferramenta de estudo. Use-a com responsabilidade.

Instituto
BRASIL
SOLIDÁRIO

juntos construímos!

www.brasilsolidario.org.br

ESTA ESCOLA TEM WIFI! ESTA ESCOLA TEM WIFI! ESTA ESCOLA TEM WIFI!

Dia 20/03
das 10 às 10h30 e das 16 às 16h30



30 minutos
pela leitura

vai começar
Programe-se.

Em 2012 foram 104 escolas participantes e 76.950 leitores!!!



 Curta a página do IBS no FACEBOOK e nos ajude na construção de mais uma escola no sertão do Brasil

Participe desta ideia!!!

É hoje, o 1º 30 minutos de 2014!

Toda 3ª quarta-feira do mês

na minha, na sua, em todas
as escolas do nosso país!



30 minutos
pela leitura



Fique ligado!

As redes sociais nos ajudam a entrar em contato com um universo muito maior do que estamos acostumados, atravessando fronteiras nacionais e internacionais.

Saiba utilizar essas ferramentas a seu favor!

**Ativação consciente de ideias
via Redes Sociais!**



Download da palestra e vídeos:
www.brasilsolidario.org.br/download

Realização



Instituto BRASIL SOLIDÁRIO
educação - leitura - educomunicação - cultura - meio ambiente - saúde

www.brasilsolidario.org.br

www.brasilsolidario.org.br/blog

www.youtube.com/brasilsolidario

www.twitter.com/brasilsolidario

www.facebook.com/institutobrasilsolidario

